

Sistema de Admisión
Consejo de Rectores de las Universidades Chilenas



Proceso de Admisión 2014

Etapa de Selección

Enero 2014

I. Antecedentes Generales

El Consejo de Rectores de las Universidades Chilenas, desarrolla cada año un proceso de selección de los estudiantes que desean incorporarse a los programas de pregrado de las 25 universidades que componen el CRUCH y a las ocho universidades privadas adscritas desde el año 2012.

Para ello utiliza como instrumento de selección las Pruebas de Selección Universitaria. Este sistema se utiliza desde el proceso de Admisión 2004, y está compuesto por dos pruebas obligatorias, que corresponden a las pruebas de Lenguaje y Comunicación y Matemáticas, más una tercera prueba en la cual los estudiantes deben elegir entre Ciencias y/o Historia y Ciencias Sociales¹.

Además de la PSU el sistema de admisión contempla otros dos factores: las notas de Enseñanza Media (NEM) y el Ranking de Notas, incorporado en el Proceso de Admisión 2013.

Es decir, considera el resultado de los estudiantes mediante la aplicación de un instrumento único y, por otra, valora la trayectoria escolar, a través de las notas obtenidas durante la Enseñanza Media y el Ranking de Notas. Estos elementos apuntan a una mayor equidad en el acceso a la educación superior.

El propósito final de este sistema es lograr una selección que de cuenta de los estudiantes que demuestren el mejor desempeño, bajo el supuesto de que tienen las mayores posibilidades de cumplir exitosamente con las tareas exigidas por la educación superior.

Considerando estos objetivos, en este proceso se incorporaron varios cambios, cuyos efectos son visibles en los siguientes resultados.

II. Proceso de Admisión 2014: Datos relevantes de la Postulación

En relación con la etapa de postulación para el Proceso de Admisión 2014 es posible confirmar que se realizó con normalidad entre el 28 y el 31 de diciembre. El medio para postular fue a través de Internet, donde los postulantes escogían hasta un máximo de 10 carreras donde postular, durante toda esta etapa, los postulantes pudieron modificar sus postulaciones todas las veces que consideraron necesarias. Para apoyar a los postulantes, durante la etapa de postulación hubo atención telefónica de consultas las 24 horas del día.

¹ Pueden rendir una de ellas o ambas.

Al igual que el sistema de entrega de resultados, el sistema de postulaciones estuvo 100% del tiempo operativo, sin caídas ni problemas que lamentar. Se reportó 119.067 postulantes quienes expresaron sus preferencias a través del sistema único de postulación.

Es importante mencionar que se registraron situaciones especiales, las cuales se detallan a continuación:

- Se recibieron 56 consultas y reclamos referidas a esta parte del proceso, que fueron analizadas y sancionadas por un comité de expertos.
- Los reclamos se refirieron a personas que no pudieron postular dentro del plazo, personas que hicieron mal sus postulaciones, etc.

Respecto a los datos referidos a este proceso, se aprecia en el Cuadro 1 que se inscribieron 271.558 personas, de las cuales 200.627 corresponden a la promoción 2013 y 70.931 a promociones anteriores. En cuanto a quienes rindieron ambas pruebas obligatorias, se observa que de un total de 232.861 en esta condición, 169.871 son de la promoción 2013 y 62.990 de promociones anteriores. Analizando los aspectos de la etapa de postulación y selección se ve que de los 74.066 individuos de la promoción que realizaron alguna postulación activa, 59.303 fueron seleccionados en una de sus postulaciones, en tanto 38.030 y 30.252 corresponde a los individuos de promociones anteriores que postularon y fueron seleccionados respectivamente. Otro aspecto a destacar es en relación a quienes recuperaron su puntaje para la postulación, dado que es posible mantener el puntaje para el siguiente periodo de admisión, en este caso se observa que 7.065 individuos recuperaron su puntaje del periodo de admisión anterior, 2013, y de ellos 6.013 fueron seleccionado en una de sus postulaciones.

Cuadro 1: Proceso de Admisión 2014

PROMOCION	INSCRITOS	RINDIERON (1)	POSTULAN (2)	SELECCIONADOS
AÑO	200,627	169,871	74,066	59,303
ANTERIOR	70,931	62,990	38,030	30,252
RECUPERA PTJE			7,065	6,013
TOTAL	271,558	232,861	119,161	95,568

Fuente: Elaboración Propia en base a datos del Proceso de Admisión 2014

Nota:

Rindieron (1) = Rinden ambas pruebas obligatorias (leng-mate)

Postulan (2) = tienen al menos una postulación activa (asistente de postulación)

Los cuadros 2 y 3 presentan esta información, de número de inscritos desagregada según región y dependencia educacional.

Cuadro 2: Proceso de Admisión 2014, según Región de Egreso

CODIGO	REGION	INSCRITOS	RINDIERON (1)	POSTULAN (2)	SELECCIONADOS
XV	REGION DE ARICA Y PARINACOTA	3,828	3,255	1,841	1,366
I	REGION DE TARAPACA	4,571	3,835	2,001	1,619
II	REGION DE ANTOFAGASTA	8,067	6,911	4,035	3,096
III	REGION DE ATACAMA	3,975	3,437	1,928	1,501
IV	REGION DE COQUIMBO	11,013	9,407	4,101	3,349
V	REGION DE VALPARAISO	30,312	25,901	12,484	9,973
R.M.	REGION METROPOLITANA DE SANTIAGO	109,777	94,345	43,949	36,347
VI	REGION DEL LIBERTADOR GENERAL BERNARDO O'HIGGINS	13,208	11,229	5,061	4,123
VII	REGION DEL MAULE	16,061	13,752	6,341	4,653
VIII	REGION DEL BIOBIO	33,442	29,531	15,438	11,832
IX	REGION DE LA ARAUCANIA	14,774	12,526	6,053	4,755
XIV	REGION DE LOS RIOS	6,452	5,413	2,382	1,784
X	REGION DE LOS LAGOS	11,594	9,644	4,641	3,703
XI	REGION AISEN DEL GENERAL CARLOS IBAÑEZ DEL CAMPO	1,689	1,387	659	545
XII	REGION DE MAGALLANES Y DE LA ANTARTICA CHILENA	2,482	2,096	1,084	830
S/R	RECONOCE ESTUDIOS	213	177	92	78
AR	ALUMNOS RETIRADOS DEL SISTEMA FORMAL	100	15	6	1
R/P	RECUPERA PUNTAJES ADM2013			7,065	6,013
TOTAL		271,558	232,861	119,161	95,568

Fuente: Elaboración Propia en base a datos del Proceso de Admisión 2014

Nota:

Rindieron (1) = Rinden ambas pruebas obligatorias (leng-mate)

Postulan (2) = tienen al menos una postulación activa (asistente de postulación)

Cuadro 3: Proceso de Admisión 2014, según Dependencia Educacional

DEPENDENCIA	INSCRITOS	RINDIERON (1)	POSTULAN (2)	SELECCIONADOS
MUNICIPAL	99,893	81,123	30,745	22,920
P.SUBVENCIONADO	142,579	124,522	60,215	47,520
P.PAGADO	26,791	25,382	20,339	18,590
VALIDA ESTUD + RECONOCE ESTUD	2,295	1,834	797	525
RECUPERA PUNTAJES ADM2013			7,065	6,013
TOTAL	271,558	232,861	119,161	95,568

Fuente: Elaboración Propia en base a datos del Proceso de Admisión 2014

Nota:

Rindieron (1) = Rinden ambas pruebas obligatorias (leng-mate)

Postulan (2) = tienen al menos una postulación activa (asistente de postulación)

Otra característica interesante de observar es la relación entre las vacantes de cada universidad respecto al número de postulaciones realizadas en cada institución. Se debe considerar que lo reportado en el cuadro 4 y 5 corresponde al total de postulaciones válidas, para las Universidades del CRUCH y las Universidades Adscritas al Sistema de Admisión, respectivamente.

Ambos cuadros presentan aquellas postulaciones que cumplen con los distintos criterios según carrera y/o universidad, si bien el número es mayor al total de postulantes mencionados en los cuadros anteriores, se debe recordar que cada postulante puede inscribir hasta 10 postulaciones, por lo tanto, no es de extrañar que este valor, 320.436 postulaciones válidas para las Universidades del CRUCH y de 130.735 para las Universidades Adscritas al Sistema de Postulación, sea superior al total de postulantes (119.161). Asimismo, destacar que el total de vacantes para la etapa de selección del Proceso de Admisión 2014 es de 55.276 en el caso de las Universidades del CRUCH y de 22.174 para las Universidades Adscritas al Sistema de Admisión.

**Cuadro 4: Proceso de Admisión 2014,
Vacantes y Postulaciones válidas por Universidad
Universidades del CRUCH**

UNIVERSIDAD	2014	
	VACANTES (1)	POST_VALIDAS (2)
UNIVERSIDAD DE CHILE	4,744	27,602
PONTIFICIA UNIVERSIDAD CATOLICA DE CHILE	4,478	19,463
UNIVERSIDAD DE CONCEPCION	5,012	37,345
PONTIFICIA UNIVERSIDAD CATOLICA DE VALPARAISO	2,685	14,801
UNIVERSIDAD TECNICA FEDERICO SANTA MARIA	3,475	21,455
UNIVERSIDAD DE SANTIAGO DE CHILE	3,560	31,115
UNIVERSIDAD AUSTRAL DE CHILE	2,648	16,897
UNIVERSIDAD CATOLICA DEL NORTE	1,854	9,830
UNIVERSIDAD DE VALPARAISO	2,767	17,844
UNIVERSIDAD METROPOLITANA DE CIENCIAS DE LA EDUCACION	1,070	4,193
UNIVERSIDAD TECNOLOGICA METROPOLITANA	1,885	8,792
UNIVERSIDAD DE TARAPACA	1,770	6,049
UNIVERSIDAD ARTURO PRAT	885	3,572
UNIVERSIDAD DE ANTOFAGASTA	1,230	5,991
UNIVERSIDAD DE LA SERENA	1,800	9,236
UNIVERSIDAD DE PLAYA ANCHA	1,505	8,639
UNIVERSIDAD DE ATACAMA	1,100	4,077
UNIVERSIDAD DEL BIO-BIO	2,145	13,190
UNIVERSIDAD DE LA FRONTERA	1,988	13,411
UNIVERSIDAD DE LOS LAGOS	805	3,657
UNIVERSIDAD DE MAGALLANES	725	1,494
UNIVERSIDAD DE TALCA	1,790	12,511
UNIVERSIDAD CATOLICA DEL MAULE	1,430	8,308
UNIVERSIDAD CATOLICA DE LA SANTISIMA CONCEPCION	1,740	10,831
UNIVERSIDAD CATOLICA DE TEMUCO	2,185	10,133
SUB-TOTAL	55,276	320,436

Fuente: Elaboración Propia en base a datos del Proceso de Admisión 2014

Nota:

Vacantes (1): Vacantes regulares 1er semestre + Vacantes regulares 2do semestre.

Postulaciones_Válidas (2): Preferencias que cumplen los requisitos fijados por la universidad/carrera.

**Cuadro 5: Proceso de Admisión 2014,
Vacantes y Postulaciones válidas por Universidad
Universidades Privadas Adscritas al Sistema de Admisión**

UNIVERSIDAD	2014	
	VACANTES (1)	POST_VALIDAS (2)
UNIVERSIDAD DIEGO PORTALES	2,655	17819
UNIVERSIDAD MAYOR	3,155	22901
UNIVERSIDAD FINIS TERRAE	926	6548
UNIVERSIDAD ANDRES BELLO	8,950	44865
UNIVERSIDAD ADOLFO IBAÑEZ	1,750	7927
UNIVERSIDAD DE LOS ANDES	1,247	7907
UNIVERSIDAD DEL DESARROLLO	2,113	15991
UNIVERSIDAD ALBERTO HURTADO	1,378	6777
SUB-TOTAL	22,174	130,735

Fuente: Elaboración Propia en base a datos del Proceso de Admisión 2014

Nota:

Vacantes (1): Vacantes regulares 1er semestre + Vacantes regulares 2do semestre.

Postulaciones_Válidas (2): Preferencias que cumplen los requisitos fijados por la universidad/carrera.

El Cuadro 6 que se presenta en este documento, contiene información de los puntajes promedio entre la prueba de Lenguaje y Comunicación y la prueba de Matemáticas, tanto para el Proceso de Admisión 2014 como también para procesos anteriores como lo son 2011, 2012 y 2013. Esta información se reporta para cada Universidad partícipe de este Sistema de Admisión.

Se puede observar, que en términos generales la tendencia de los puntajes promedio por plantel se han mantenido estables en estos cuatro Procesos de Admisión incluidos en el análisis.

Las ocho Universidades Privadas Adscritas al Sistema de Admisión no presentan información en el Proceso de Admisión 2011, puesto que aún no formaban parte del sistema.

Cuadro 6: Proceso de Admisión 2014 Seleccionados por Universidad, Año Académico y Puntaje Promedio de Lenguaje y Comunicación y Matemáticas

UNIVERSIDAD	PROCESO DE ADMISION			
	2011	2012	2013	2014
UNIVERSIDAD DE CHILE	692.3	683.44	683.37	676.09
PONTIFICIA UNIVERSIDAD CATOLICA DE CHILE	694.86	689.68	682.32	681.42
UNIVERSIDAD DE CONCEPCION	602.43	594.83	599.03	601.89
PONTIFICIA UNIVERSIDAD CATOLICA DE VALPARAISO	613.58	609.52	608.77	613.78
UNIVERSIDAD TECNICA FEDERICO SANTA MARIA	603.75	604.49	606.15	603
UNIVERSIDAD DE SANTIAGO DE CHILE	631.93	625.97	614.51	602.66
UNIVERSIDAD AUSTRAL DE CHILE	581.81	577.06	577.77	579.26
UNIVERSIDAD CATOLICA DEL NORTE	578.29	579.1	577.07	574.85
UNIVERSIDAD DE VALPARAISO	598.21	588.38	589.7	589.54
UNIVERSIDAD METROPOLITANA DE CIENCIAS DE LA EDUCACION	611.27	599.77	602.67	604.04
UNIVERSIDAD TECNOLOGICA METROPOLITANA	574.15	552.37	551.51	553.01
UNIVERSIDAD DE TARAPACA	542.73	534.48	538.04	529.48
UNIVERSIDAD ARTURO PRAT	535.8	530.52	528.87	526.62
UNIVERSIDAD DE ANTOFAGASTA	560.02	555.81	552.3	548.05
UNIVERSIDAD DE LA SERENA	578.06	566.07	572.76	569.99
UNIVERSIDAD DE PLAYA ANCHA	561.62	549.32	545.78	544.99
UNIVERSIDAD DE ATACAMA	546.45	546.04	552.4	545.33
UNIVERSIDAD DEL BIO-BIO	563.51	558.46	559.06	556.9
UNIVERSIDAD DE LA FRONTERA	591.68	584.22	586.25	584.99
UNIVERSIDAD DE LOS LAGOS	536.05	533.98	532.78	533.7
UNIVERSIDAD DE MAGALLANES	552.31	545.93	543.2	552.11
UNIVERSIDAD DE TALCA	600.32	593.43	591.91	594.01
UNIVERSIDAD CATOLICA DEL MAULE	585.74	573.36	569.47	566.12
UNIVERSIDAD CATOLICA DE LA SANTISIMA CONCEPCION	560.45	552.23	550.68	549.15
UNIVERSIDAD CATOLICA DE TEMUCO	539.34	541.19	540.55	539.04
UNIVERSIDAD DIEGO PORTALES		619.54	617.11	619.68
UNIVERSIDAD MAYOR		570.35	571.05	571.46
UNIVERSIDAD FINIS TERRAE		581.09	569.06	567.31
UNIVERSIDAD ANDRES BELLO		547.14	546.34	545.81
UNIVERSIDAD ADOLFO IBAÑEZ		655.39	648.5	651.55
UNIVERSIDAD DE LOS ANDES		654.7	652.16	650.73
UNIVERSIDAD DEL DESARROLLO		610.06	602.78	601.94
UNIVERSIDAD ALBERTO HURTADO		589.51	587.77	588.23

Fuente: Elaboración Propia en base a datos del Proceso de Admisión 2014

Nota: Considera los puntajes PSU del proceso que fue seleccionado, incluye los que recuperan puntajes.

En el actual Proceso de Admisión, 2014, se obtuvo un total de 220 puntajes nacionales, de ellos 16 corresponden a Lenguaje y Comunicación, 161 a Matemáticas, 27 a Historia y Ciencias Sociales y 15 a la prueba de Ciencias. En el Cuadro 7 se expone cómo se distribuyeron estos puntajes nacionales según las diversas instituciones donde estos alumnos postularon y fueron además seleccionados.

Se observa que los 4 planteles que más puntajes nacionales reportan en su etapa de selección son la Universidad de Chile, Pontificia Universidad Católica, Universidad de Concepción y Universidad Técnica Federico Santa María.

En la Universidad de Chile, fueron seleccionados 64 alumnos con puntaje Nacional, de ellos 14 pertenecen a establecimientos municipales, 18 a particulares subvencionados y 32 a particular pagados. Así, la Pontificia Universidad Católica reportó una selección de 99 puntajes nacionales, de ellos 9 corresponden a estudiantes de establecimientos municipales, en tanto 6 a particular subvencionado y 84 a particular pagado. Por otra parte la Universidad de Concepción, registró en su etapa de selección 16 puntajes nacionales, de ellos 9 son de establecimientos particular subvencionado y 7 de particular pagado. Mientras que la Universidad Técnica Federico Santa María registra 15 puntajes nacional, de los cuales 2 son de establecimientos municipales, 6 de particular subvencionado y 7 de particular pagado.

Según dependencia se observa que del total de puntajes nacionales que corresponden a alumnos de establecimientos municipales la mayor proporción de ellos se encuentra seleccionado en la Universidad de Chile, con un 51.85% del total de estos alumnos, situación que se replica en los alumnos de establecimientos particular subvencionado, que reportan un 42.86% en esta misma universidad, finalmente aquellos alumnos de establecimientos particular pagado registran una mayor presencia en la Pontificia Universidad Católica con un 58.33% del total de alumnos con puntaje nacional en esta dependencia educacional.

Cuadro 7: Puntajes Nacionales seleccionados según Universidades del CRUC y adscritas al Proceso de Admisión, según dependencia educacional

PROCESO DE ADMISION 2014								
UNIVERSIDAD	MUN		SUB		PAG		TOTAL	
	N	%	N	%	N	%	N	%
UNIVERSIDAD DE CHILE	14	51.85	18	42.86	32	22.22	64	30.05
PONTIFICIA UNIVERSIDAD CATOLICA DE CHILE	9	33.33	6	14.29	84	58.33	99	46.48
UNIVERSIDAD DE CONCEPCION	0	0.00	9	21.43	7	4.86	16	7.51
PONTIFICIA UNIVERSIDAD CATOLICA DE VALPARAISO	0	0.00	0	0.00	5	3.47	5	2.35
UNIVERSIDAD TECNICA FEDERICO SANTA MARIA	2	7.41	6	14.29	7	4.86	15	7.04
UNIVERSIDAD DE SANTIAGO DE CHILE	1	3.70	0	0.00	0	0.00	1	0.47
UNIVERSIDAD AUSTRAL DE CHILE	0	0.00	0	0.00	1	0.69	1	0.47
UNIVERSIDAD DE VALPARAISO	0	0.00	0	0.00	2	1.39	2	0.94
UNIVERSIDAD DE LA FRONTERA	0	0.00	2	4.76	0	0.00	2	0.94
UNIVERSIDAD DE TALCA	1	3.70	0	0.00	0	0.00	1	0.47
UNIVERSIDAD DIEGO PORTALES	0	0.00	1	2.38	1	0.69	2	0.94
UNIVERSIDAD ANDRES BELLO	0	0.00	0	0.00	1	0.69	1	0.47
UNIVERSIDAD ADOLFO IBAÑEZ	0	0.00	0	0.00	1	0.69	1	0.47
UNIVERSIDAD DE LOS ANDES	0	0.00	0	0.00	3	2.08	3	1.41
TOTAL SELECCIONADOS	27	100.00	42	100.00	144	100.00	213	100.00
NO SELECCIONADO	0	0.00	0	0.00	0	0.00	0	0
TOTAL	27	100.00	42	100.00	144	100.00	213	100.00

Fuente: Elaboración Propia en base a datos del Proceso de Admisión 2014

Nota: de los 220 Puntajes Nacionales, 4 personas obtuvieron dos puntajes y 1 persona 4 puntajes, por lo que en número de postulantes es 213

III. Puntaje Ranking

En esta sección se presenta el análisis en base al puntaje ranking, que en este Proceso de Admisión presentó dos condiciones un mínimo de ponderación de 10% y además entre las NEM y Ranking la ponderación no puede superar el 50%. A continuación se presentará información que permitirá observar el efecto encontrado en base a este factor.

El Cuadro 8 señala según dependencia, el total de postulantes con postulaciones efectivas, es decir que sus preferencias tenían estado de seleccionada o en lista de espera, además se expresa para cuántos de estos postulantes el puntaje Ranking que reportan es mayor que el Puntaje NEM, es decir, obtienen un bono por ranking, se aprecia que para los postulantes de dependencia educacional Municipal, un 70% de ellos recibe bono por ranking, esta situación se reporta para un 64% de los estudiantes de establecimientos particular subvencionado y un 56% para estudiantes de dependencia educacional particular pagado.

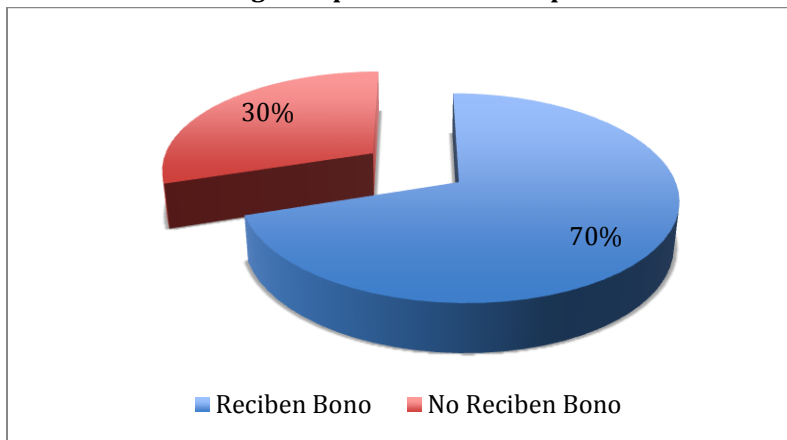
Esta misma situación se reporta en los Gráficos 1, 2 y 3, para dependencia municipal, particular subvencionado y particular pagado, respectivamente.

Cuadro 8: Postulantes con Puntaje Ranking, según dependencia

Dependencia	Total Postulantes	Reciben Bono	%
		(Ranking>NEM)	
Municipal	27,478	19,106	70%
Particular Subvencionado	57,244	36,770	64%
Particular Pagado	21,416	11,939	56%
Sin información	666	1	0%
Total	106,804	67,816	63%

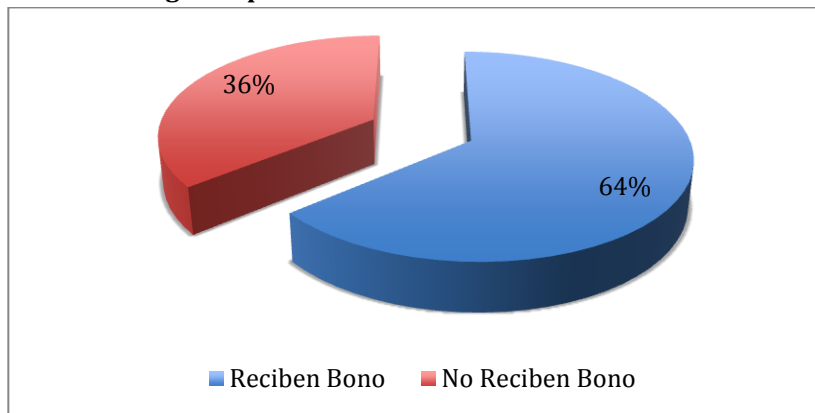
Fuente: Elaboración Propia en base a datos del Proceso de Admisión 2014

Gráfico 1: Postulantes con Puntaje Ranking, según dependencia Municipal



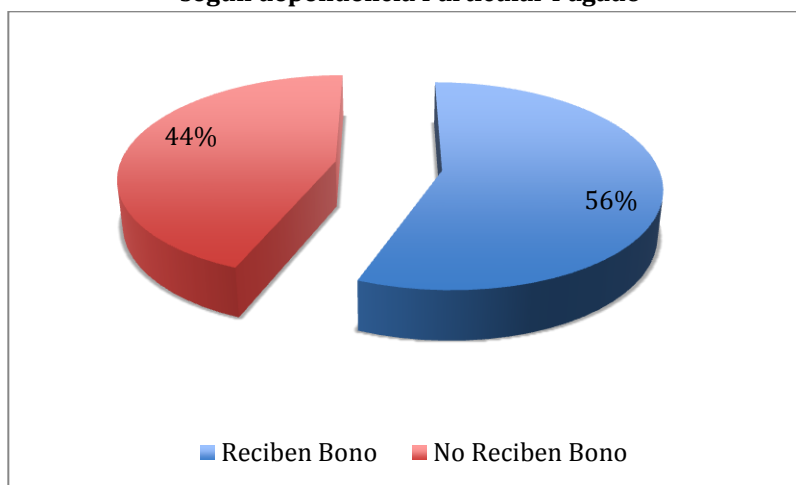
Fuente: Elaboración Propia en base a datos del Proceso de Admisión 2014

Gráfico 2: Postulantes con Puntaje Ranking, según dependencia Particular Subvencionado



Fuente: Elaboración Propia en base a datos del Proceso de Admisión 2014

Gráfico 3: Postulantes con Puntaje Ranking, según dependencia Particular Pagado



Fuente: Elaboración Propia en base a datos del Proceso de Admisión 2014

Si bien es importante conocer la composición de alumnos que se han visto beneficiados por el bono ranking, es interesante conocer cuál es la magnitud de la diferencia registrada según el puntaje NEM, dicho de otra manera, la magnitud del bono. Así, el Cuadro 9 reporta la distribución del bono ranking, según tramos y por dependencia educacional.

Se observa que para 46.823 postulantes reciben una bonificación de 1-50 puntos, en el tramo de 51-100 se registran 15.888 estudiantes, mientras que 4.025 alumnos están en el tramo 101-150 puntos, en el rango de 151-200 puntos hay 826 estudiantes y 184 en el tramo de 201 a 329 puntos.

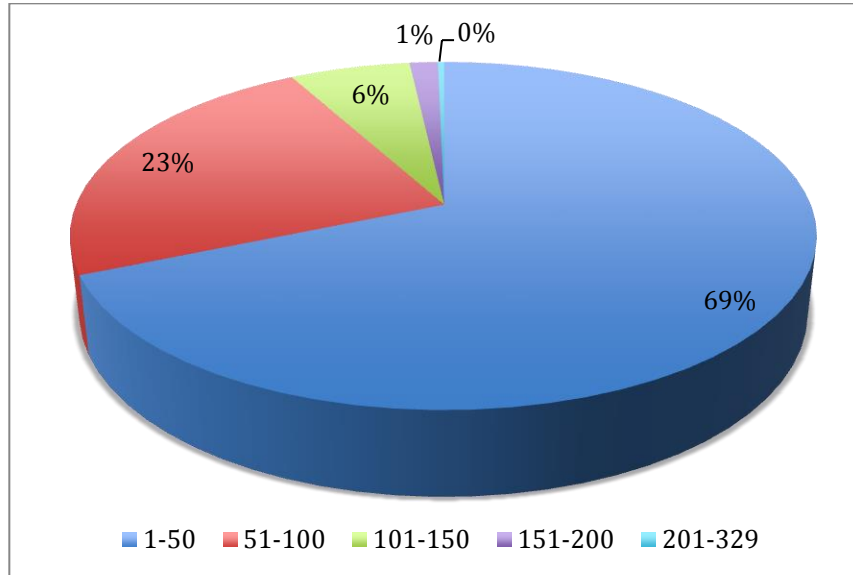
Cuadro 9: Postulantes con Puntaje Ranking, según tramo de diferencia

Dependencia	Tramo de Bonificación de Puntaje					Ranking=NEM
	1-50	51-100	101-150	151-200	201-329	
Municipal	13,110	4,473	1,183	278	62	8,372
Particular Subvencionado	24,135	9,414	2,562	548	111	20,474
Particular Pagado	9,578	2,000	280	70	11	9,477
Sin Información	0	1	0	0	0	665
Total	46,823	15,888	4,025	896	184	38,988

Fuente: Elaboración Propia en base a datos del Proceso de Admisión 2014

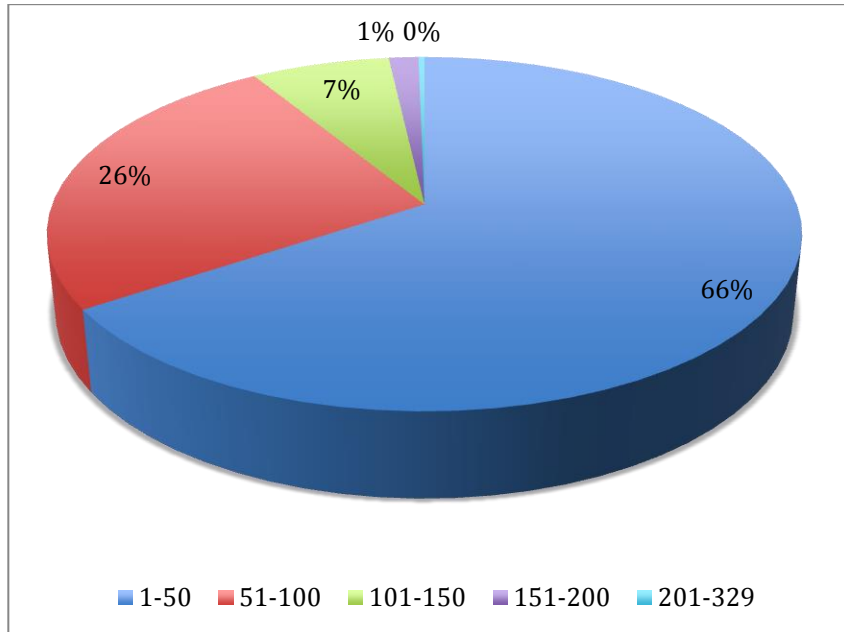
Los siguientes Gráfico 4, 5 y 6 reportan la distribución de los tramos de bonificación según dependencia educacional.

Gráfico 4: Postulantes con Puntaje Ranking, según tramo de diferencia en dependencia Municipal



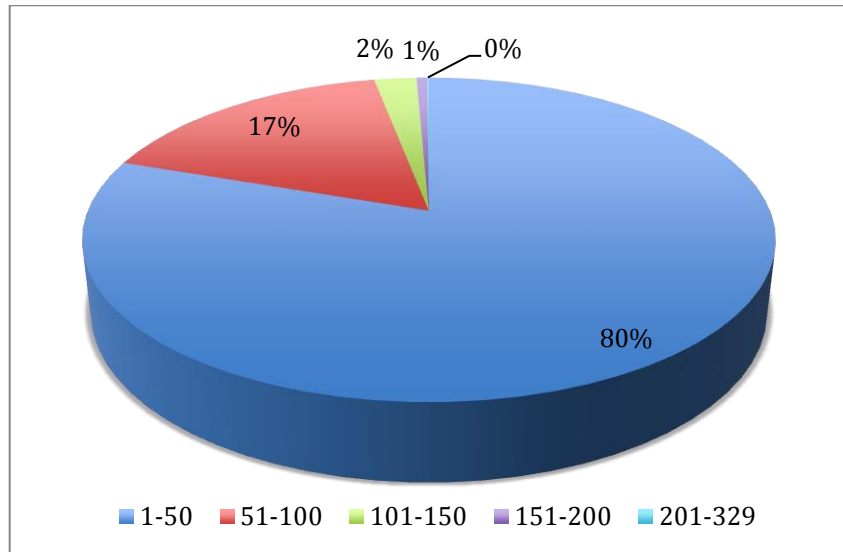
Fuente: Elaboración Propia en base a datos del Proceso de Admisión 2014

Gráfico 5: Postulantes con Puntaje Ranking, según tramo de diferencia en dependencia Particular Subvencionado



Fuente: Elaboración Propia en base a datos del Proceso de Admisión 2014

Gráfico 6: Postulantes con Puntaje Ranking, según tramo de diferencia en dependencia Particular Pagado



Fuente: Elaboración Propia en base a datos del Proceso de Admisión 2014

III. Análisis Carrera

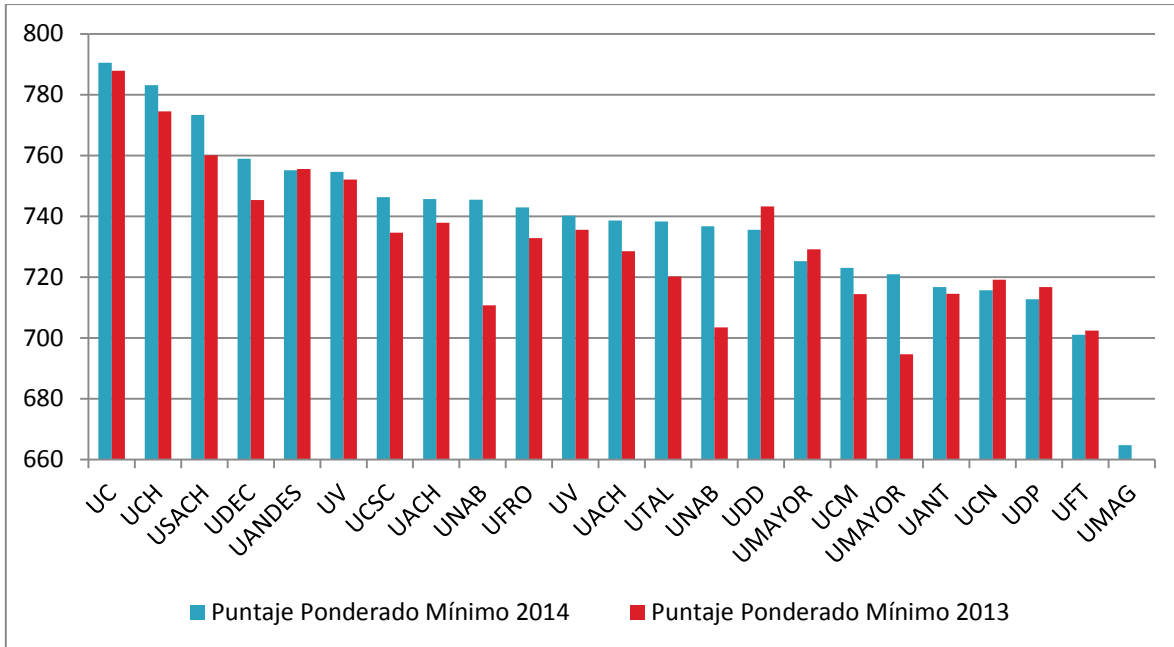
En esta sección se analizará el puntaje ponderado para los Procesos de Admisión 2013 y 2014 en dos carreras, Medicina y Pedagogía Básica, las razones para esta elección dice relación con ser carreras que concitan altas preferencias en las postulaciones, ambas son carreras que tienen acreditación obligatoria, y en ambos casos sus egresados rinden exámenes de .

Los siguientes Gráficos 7 y 8 presentan información para la carrera de Medicina, se aprecia un claro escenario a favor de las ponderaciones del proceso actual en la mayoría de las Universidades, ya que se obtiene un puntaje ponderado mayor que el obtenido en el Proceso de Admisión 2013. Para determinar si es posible atribuir esta situación a la ponderación del ranking, es interesante observar el Gráfico 8, ya que presenta el aumento del puntaje mínimo para las distintas ponderaciones que incorporaron las 33 Universidades del Sistema, se aprecia que aquellas universidades que consideraron una ponderación mayor o igual a 20% para el factor Ranking la variación del puntaje mínimo es positivo, pero si la ponderación era menor a 20% se observa una disminución en el puntaje mínimo.

Este mismo análisis se reporta en los Gráficos 9 y 10 para la carrera de Pedagogía Básica, sin embargo, a diferencia del caso anterior, donde la situación observada era claramente favorable según las ponderaciones del Proceso de Admisión 2014 , en Pedagogía Básica el escenario es más heterogéneo

entre las distintas universidades, y tampoco hay una conclusión estable según los niveles de ponderaciones entre las universidades.

Gráfico 7: Puntaje Ponderado Carrera Medicina, según Universidad y año



Fuente: Elaboración Propia en base a datos del Proceso de Admisión 2013 y 2014

Gráfico 8: Aumento del Puntaje Mínimo en Carrera Medicina, según Universidad

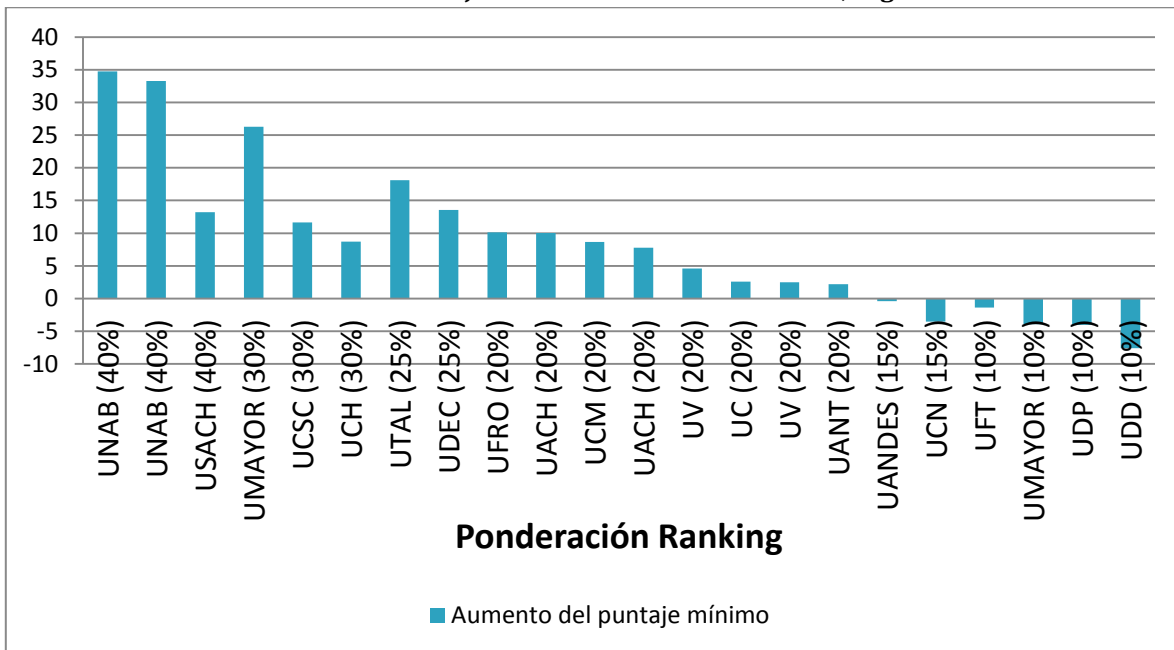
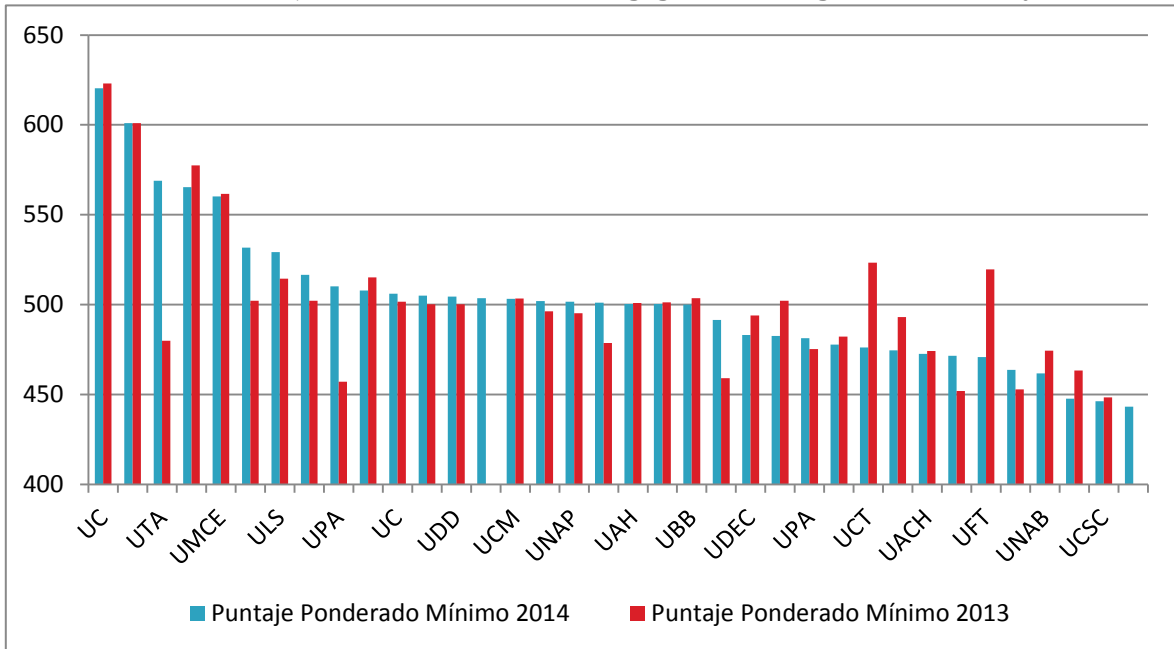
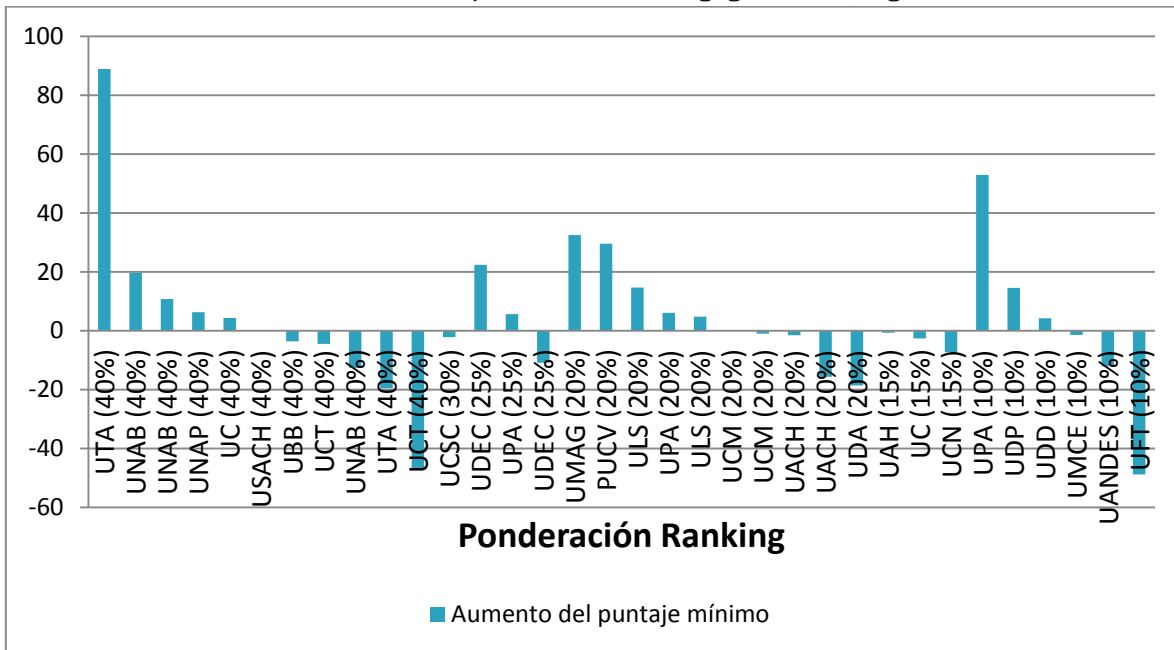


Gráfico 9: Puntaje Ponderado Carrera Pedagogía Básica, según Universidad y año



Fuente: Elaboración Propia en base a datos del Proceso de Admisión 2013 y 2014

Gráfico 10: Aumento del Puntaje Mínimo en Pedagogía Básica, según Universidad



IV. Efecto Ranking

Dada la introducción del ranking en los factores de selección es evidente preguntarse ¿A quién beneficia el Ranking? Para responder a esta pregunta se compararon los resultados de las postulaciones

del proceso 2014, con los escenarios de años anteriores donde no se consideraba el Ranking (Admisión 2012) o donde el Ranking tenía un 10% de ponderación en todas las carreras (Admisión 2013).

De esta manera, se tienen los siguientes escenarios del proceso actual respecto a procesos anteriores:

1. Postulante es seleccionado en la misma carrera y universidad
2. Postulante es seleccionado en una carrera de más alta preferencia (que la carrera a la que habría ingresado en otro escenario)
3. Postulante es seleccionado en alguna carrera sólo bajo las condiciones (ponderaciones) actuales.
4. Postulante ingresa a una carrera de más baja preferencia
5. Postulante no seleccionado podría haber sido seleccionado en otro escenario.

De estas opciones, se distingue las que benefician y no a los postulantes:

- ▶ Escenario 1: Ranking no afectó a postulantes
- ▶ Escenario 2 y 3: Postulantes que se beneficiaron con el ranking.
- ▶ Escenario 4 y 5: Postulantes que no se beneficiaron con el ranking

Cuadro 10: Efecto Ranking según escenario del Proceso de Admisión Actual respecto a procesos anteriores.

Efecto del Ranking	Grupo	Versus 2013	Versus 2012
No cambia admisión	Es seleccionado en la misma carrera y universidad	88,9%	82,8%
Se beneficia	Es seleccionado en una carrera de mejor preferencia	3,9%	5,7%
Se beneficia	Es seleccionado en alguna carrera sólo bajo las condiciones actuales	1,4%	2,4%
No se beneficia	Es seleccionado en una carrera de más baja preferencia	4,7%	7,3%
No se beneficia	Postulante no seleccionado podría haber sido seleccionado en otro escenario	1,2%	1,7%

Fuente: Elaboración Propia en base a datos del Proceso de Admisión 2011, 2012, 2013 y 2014

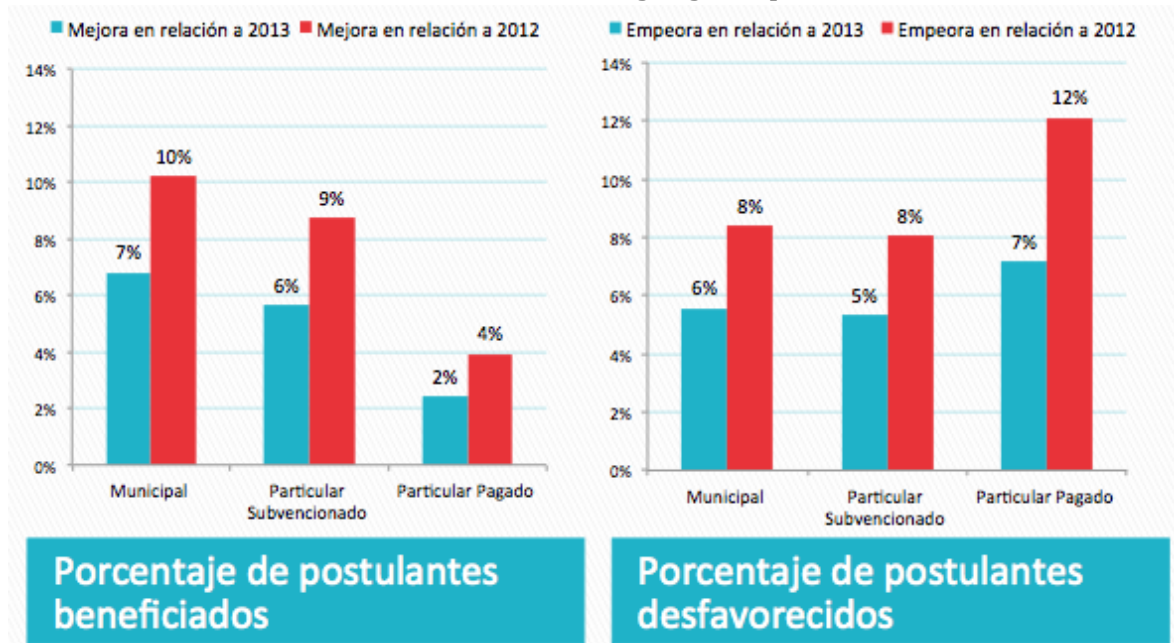
El cuadro anterior señala que analizando el escenario 1, un 88,9% y 82,8% de los postulantes en el proceso de Admisión 2014, no cambia su escenario de admisión respecto a los procesos de admisión 2012 y 2013, respectivamente, ya que queda seleccionado en la misma carrera considerando las ponderaciones de cada proceso.

En tanto para los escenarios 2 y 3 los postulantes si se ven beneficiados respecto a las ponderaciones de los procesos de admisión 2012 y 2013. Específicamente con el escenario 2 donde los alumnos son seleccionados en una carrera de mejor preferencia, un 3,9% de ellos se ven beneficiados respecto al proceso 2013 y un 5.7% respecto a 2012. Luego, según el escenario 3 donde los alumnos son seleccionados en alguna carrera sólo bajo condiciones actuales, un 1,4% se beneficia respecto al proceso 2013 y un 7.3% en comparación a 2012.

Finalmente hay dos escenarios bajo los cuales los postulantes no se vieron beneficiados respecto a los procesos 2012 y 2013, esto es, el escenario 5 y 6. Para el escenario 5 un 4.7% no se vio beneficiado en comparación al 2013 y un 7.3% según 2012. El escenario 6 evidencia que un 1.2% y un 1.7% no se beneficia en comparación a las ponderaciones registradas en los procesos de admisión 2013 y 2012 respectivamente.

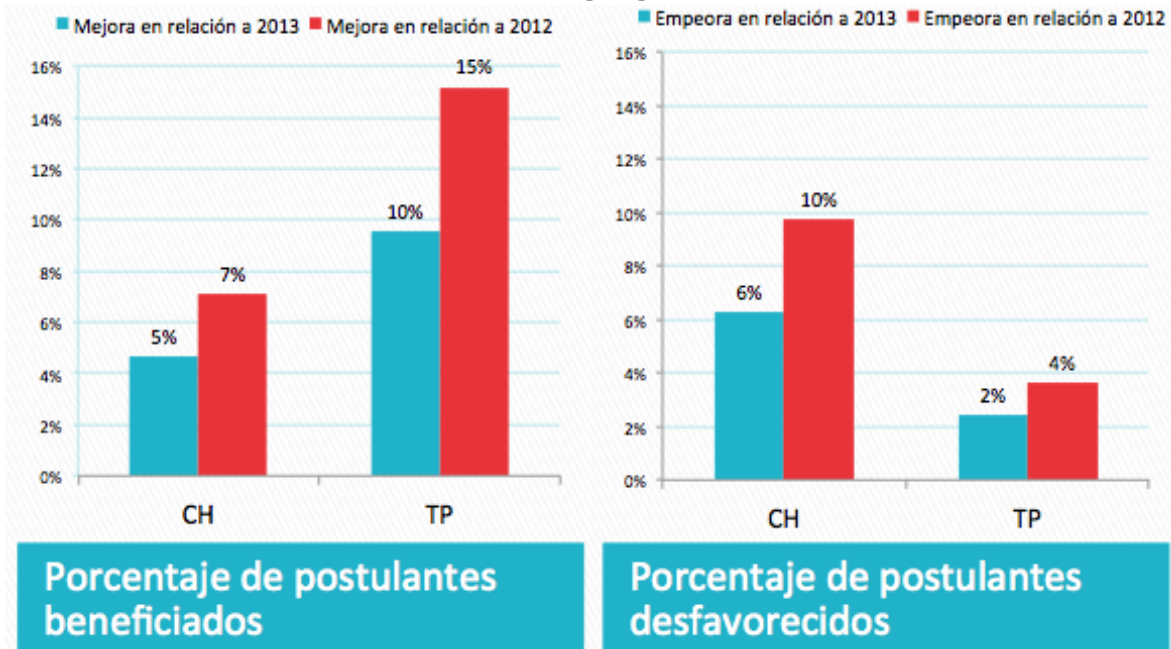
Los Gráficos 7, 8 y 9 presentan el porcentaje de postulantes beneficiados, según su mejora en relación a los periodos 2012 y 2013, para variables de dependencia educacional, modalidad educativa y género.

Gráfico 7: Efecto del Ranking, según dependencia



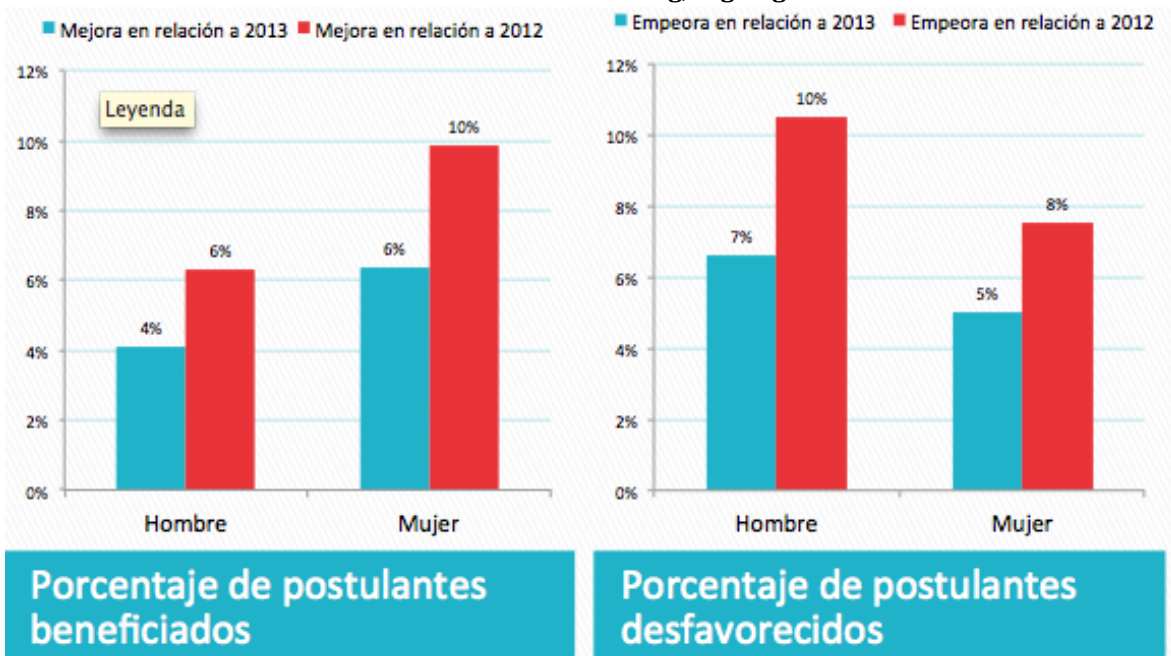
Fuente: Elaboración Propia en base a datos del Proceso de Admisión 2014

Gráfico 8: Efecto del Ranking, según modalidad educativa



Fuente: Elaboración Propia en base a datos del Proceso de Admisión 2014

Gráfico 9: Efecto del Ranking, según género



Fuente: Elaboración Propia en base a datos del Proceso de Admisión 2014