

USP
UNESP
UNICAMP
MEMORIAL

CÁTEDRA
MEMORIAL DA AMÉRICA LATINA



Tendencias y desafíos de la Educación Terciaria en ALAT y OCDE

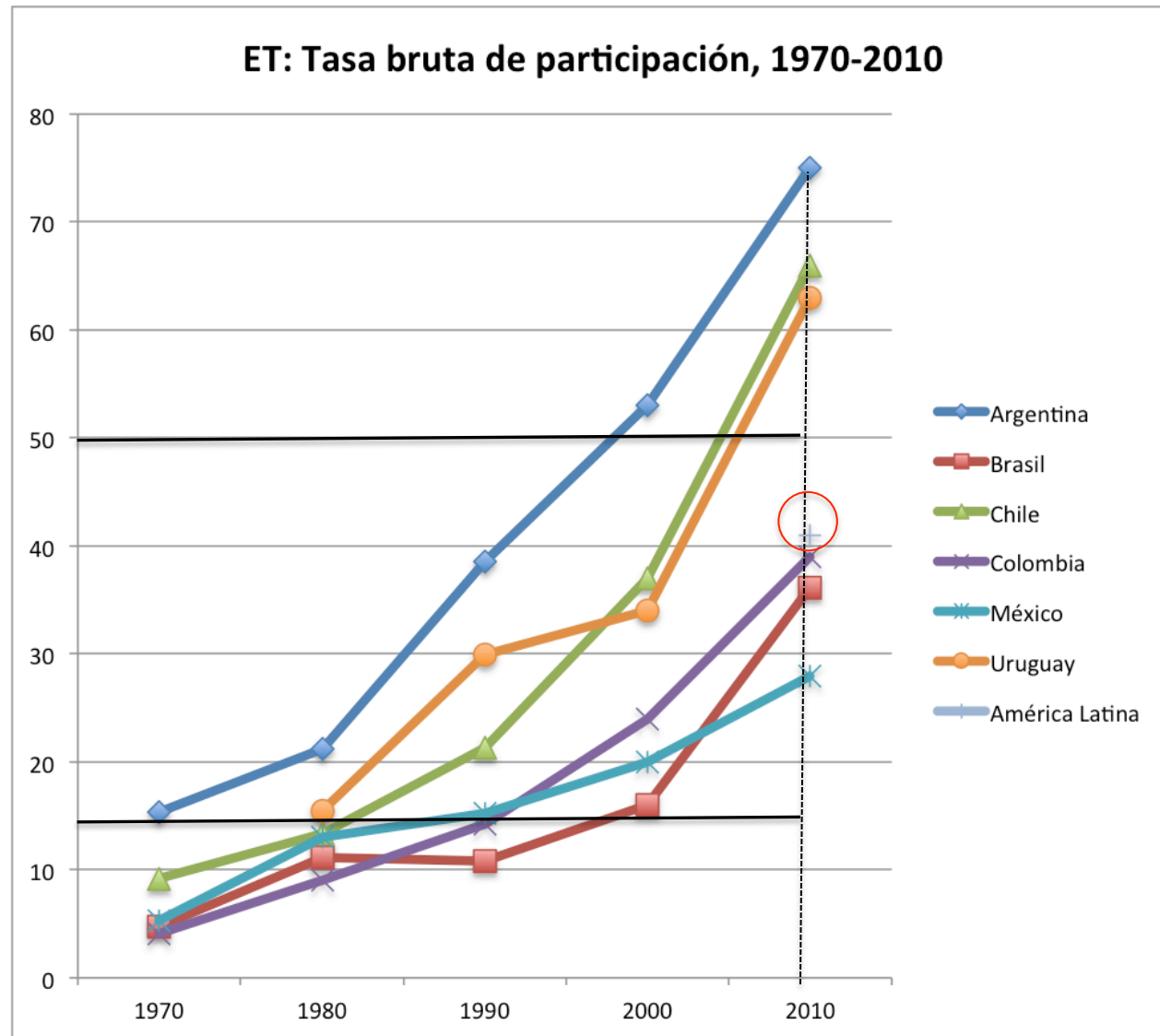
José Joaquín Brunner

www.brunner.cl

Mayo 10, 2013

Participación

NA y Europa
Occidental: 76%



Fuente: Sobre la base de UIS, Time Data Series y Global Education Digest 2012 y The World Bank Data

Provisión

	IES: Universidades o equivalentes			IES: No-universitarias		
	PÚBLICO	PRIVADO	TOTAL	PÚBLICO	PRIVADO	TOTAL
ARG	55	60	115	917	1.175	2.092
BOL	17	68	85	313		313
BRA	100	86	186	2.128		2.128
CHI	16	44	60	117		117
COL	81	201	282	93		93
CRC	5	51	56	6	18	24
CUB	67		67			0
ECU*			71			282
GUA	1	12	13			0
HON	6	14	20			0
MEX*	328	1.485	1.813	561	192	753
NIC	6	48	54			0
PAN	1	10	11	39		39
PAR	15	72	87	48	118	166
PER	35	65	100	924	196	1.120
PTR	6	43	49	2	335	337
RDM	2	31	33	6	7	13
URU	1	14	15	11	2	13
VEN	33	25	58	42	70	112
	775	2.329	3.175			7.602

Fuente: Brunner y Ferrada, 2011. *: Otras fuentes

Tránsito hacia la masificación

Elitista	Masiva / Universal
Bajo número de instituciones	Proliferación de instituciones
Relativa homogeneidad institucional	Alta diferenciación y diversificación; mayoría universidades docentes
Hegemonía pública dentro del sistema	Variable dialéctica público / privada
Reclutamiento selectivo: “los herederos”	Acceso amplio y creciente de NSE bajo
Calidad sostenida por tradiciones y/o exámenes estatales	Calidad cuestionada y parte de la agenda pública
Control de calidad: interno	Se desplaza hacia fuera de instituciones
Provisto por catedráticos	Provisto por agencias públicas
Reforzado x prestigio de diplomas escasos	Incierto valor de diplomas: empleabilidad

Diferenciación y diversidad



Masificación en pleno desarrollo y en camino hacia la **universalización**



Amplia diversidad de misiones; tamaños; localización; áreas de programas; composición del cuerpo académico; composición del cuerpo estudiantil; valor aranceles; gasto x alumno; mix de funciones: desarrollo del posgrado, la investigación y transferencia/difusión; proyección local/nacional/internacional; grados de reconocimiento, prestigio (L,N,I) y reputación entre diversos *stakeholders* del conjunto y sus partes (programas).



Ues no responde ya a una idea de universidad y poseen, además, variadas estrategias de desarrollo

Gobierno del sistema

Una **estrategia de mediano plazo** para el desarrollo sustentable de la ES “que articule expectativas de la población” (Concordada con PI y sostenida a lo largo del tiempo)

Una **institucionalidad adecuada** de conducción del sistema nacional: análisis y estudio; formulación e implementación de normas, políticas y regulaciones; control y supervisión; aseguramiento de calidad; financiamiento, incentivos y apoyos para alinear IES con interés general. Objetivo es articular un sistema coherente y adaptativo.

Diversos organismos coordinados entre sí; personal directivo, profesional y técnico distribuido; instrumentos y recursos; dispositivos de información y capacidades de análisis, etc. Todo esto partiendo por un Ministerio de ES e I +D u organismo similar con efectivas facultades de conducción.

Vértice asegure información y transparencia del sistema para estudiantes en primer lugar pero también para empleadores, sociedad civil y autoridad pública y demás partes interesadas.

En AL, esta capacidad de gobierno del sistema arroja en general un balance negativo.

Estrategias de mediano plazo

Internacional

- ✧ OECD, Tertiary Education for the Knowledge Society, 2008
- ✧ 2009 World Conference on Higher Education: The New Dynamics of Higher Education and Research For Societal Change and Development
- ✧ OECD, Governance and quality guidelines in higher education. A review on governance arrangements and quality assurance guidelines, 2010
- ✧ European Commission, Supporting growth and jobs – an agenda for the modernisation of Europe's higher education systems, 2011
- ✧ Pearson, An avalanche is coming: Higher education and the revolution ahead, 2013

Reino Unido

- Robbins Report (1963)
- Dearing Report (1997)
- The future of higher education White Paper, Education Secretary Charles Clarke (2003)
- The Brown Review, Securing a Sustainable Future for Higher Education (2010)

Formación de capacidades

Generación de capacidades humanas científicas, profesionales y técnicas. Discusión gira aquí en torno de una serie de tensiones:

- Entre formación de elites y masiva; académica y técnica
- Entre empleabilidad y formación (general, crítica, ciudadana, etc.)
- Entre beneficios sociales y privados

Al fondo, existe tensión entre el modo de transmisión y aprendizaje convencional versus nuevo modo emergente, que involucra diferentes aspectos

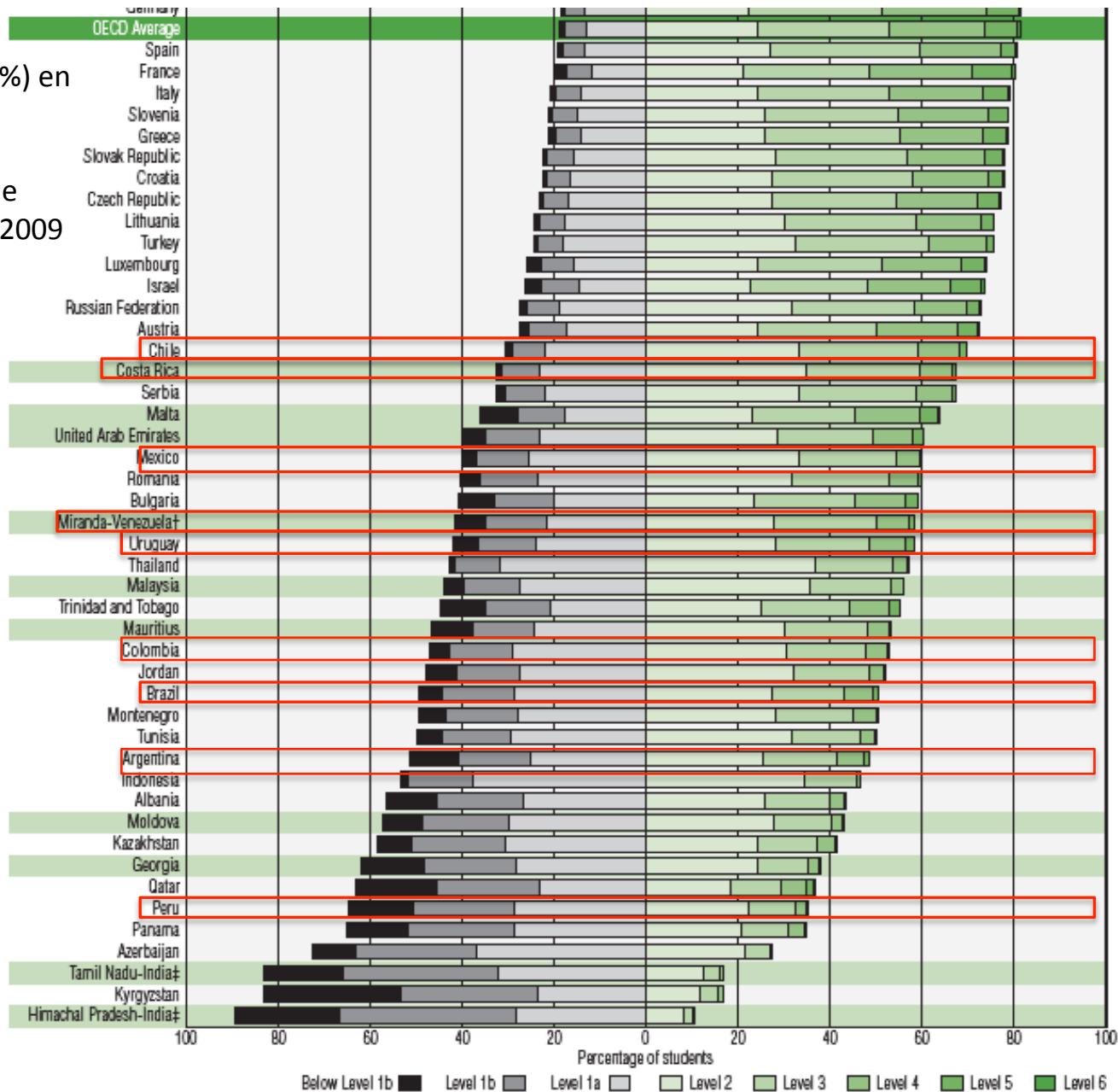
- organización curricular y tipos de conocimiento
- Tipos de docentes, métodos y medios pedagógicos
- tecnologías de enseñanza y aprendizaje
- duración carreras, modalidades de evaluación
- grados académicos y formas de habilitación

Modelos de transmisión y aprendizaje

Modelo convencional	Nuevos modelos emergentes
Larga duración, tubular, especializado	Menor duración, modular, general
Centrado en: contenidos y título habilitante	Competencias, destrezas y grado
Opera en contexto: pobre en información	Rico en información
Título actúa como señal en mercado laboral	Interesa experticia/demostración de resultados del aprendizajes
Profesor-céntrico y lección presencial	Centrado en aprendizaje y basado en Red
Guiado por currículo, secuencias e insumos	Por evidencia, exploración y resultados
Énfasis en teorías, conceptos y textos	Énfasis en prácticas, saber hacer e hipertextos
Jornada completa y concentración en el tiempo	Jornada parcial y distribución en el tiempo
Docencia: supuestamente relacionada con investigación	Es en sí un campo de experimentación y ensayo

Calidad insuficiente y sesgada

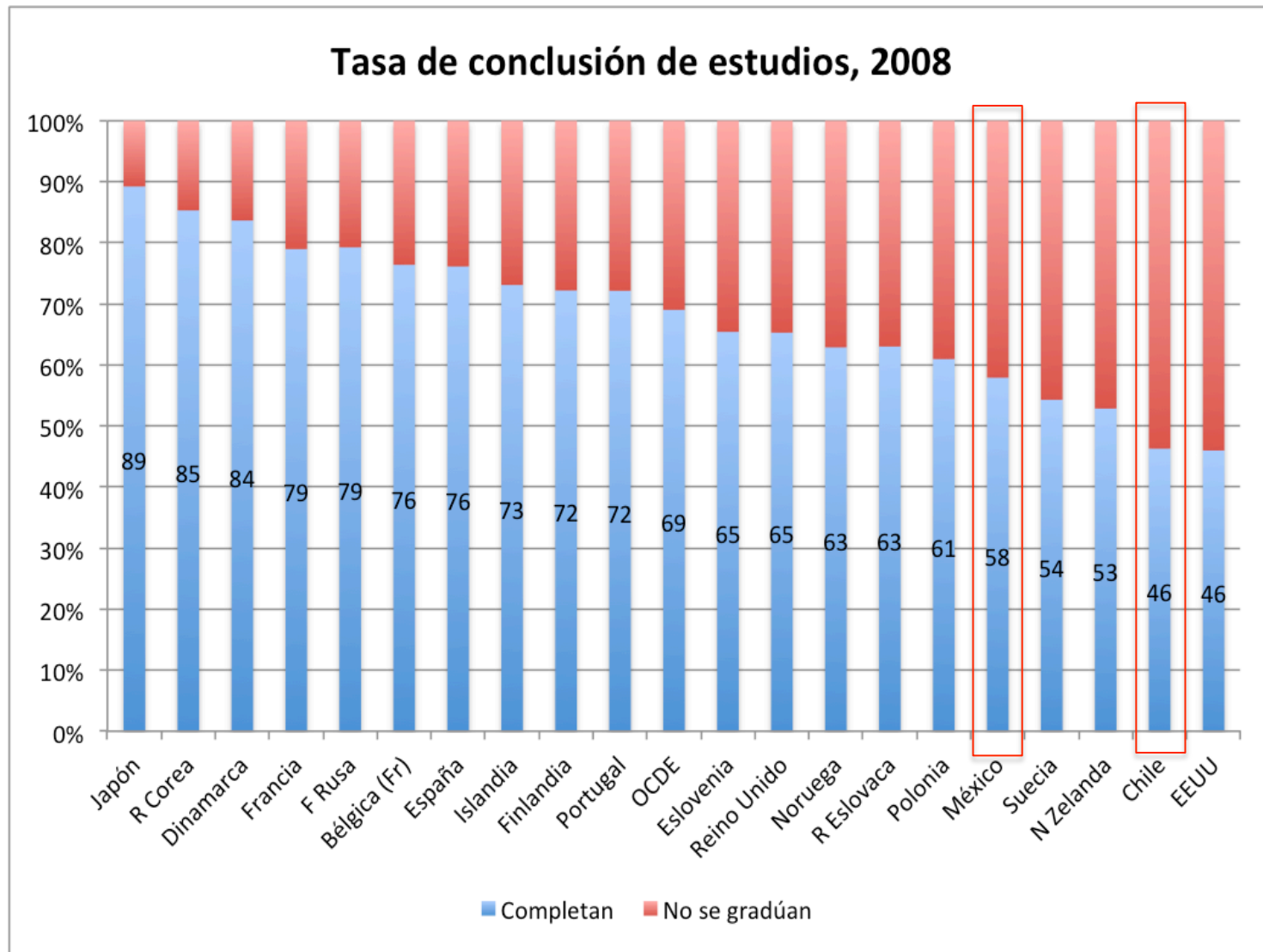
Estudiantes (%) en cada nivel de desempeño en la escala de lectura, PISA 2009



↑
28 países

ACERe Serach, PISA 2009 Plus Results : Performance of 15-year olds in reading, mathematics and science for 10 additional participants, 2011

¿Cuántos concluyen sus estudios?

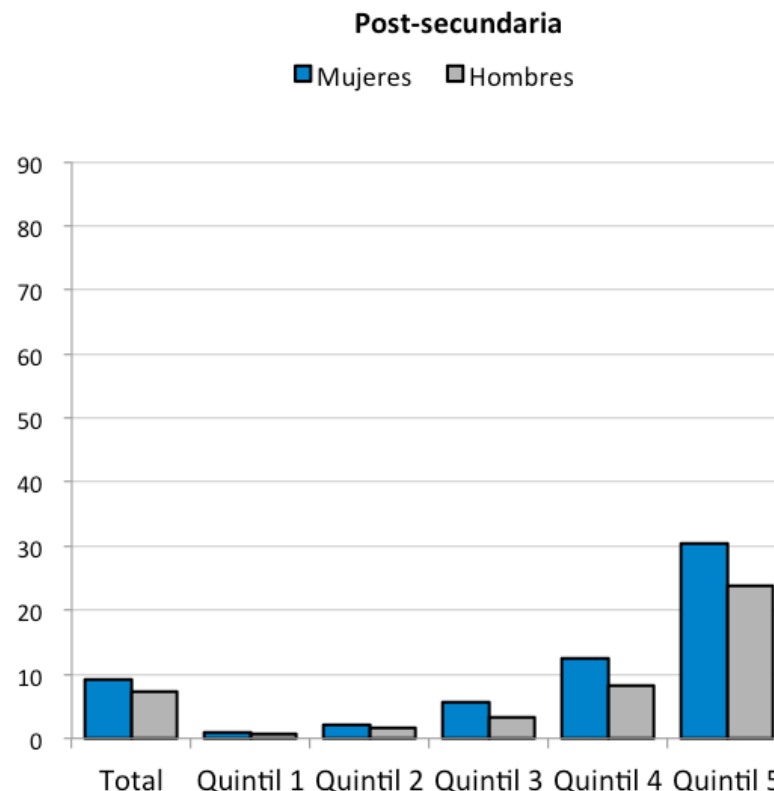
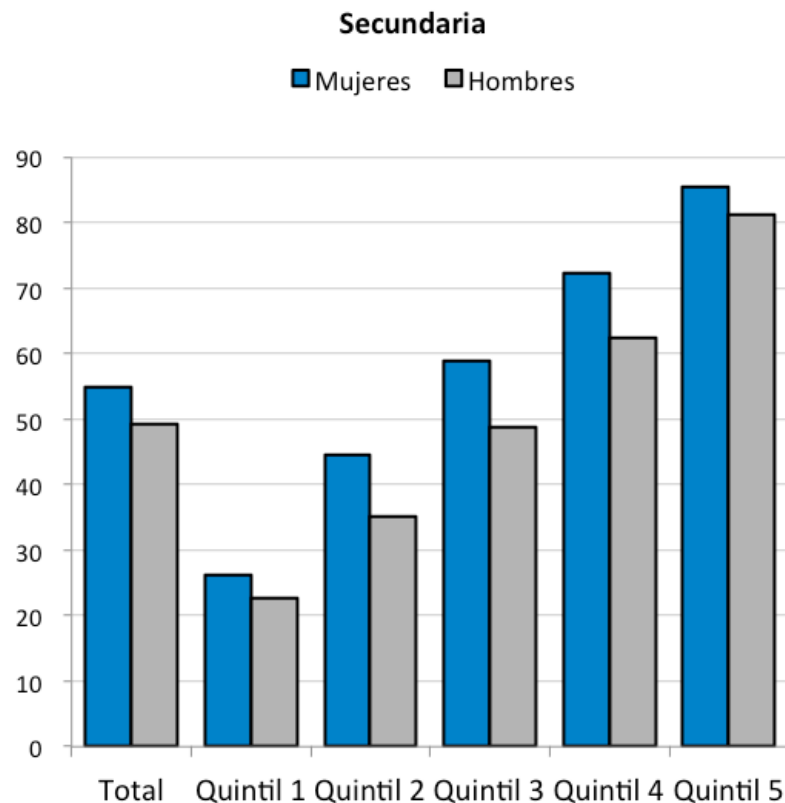


Fuente: Sobre la base de OECD, Education at a Glance 2010 (Table A4.1.) y, para Chile, González et al (2005) y Comisión de Financiamiento Estudiantil, 2012.

Nota: Tasa de conclusión es proporción de los que ingresan a la ES que termina un primer grado de tipo 5B o 5A.

¿Quiénes concluyen sus estudios?

ALC (18 países): Jóvenes que completan la educación secundaria y post-secundaria, por quintiles de ingreso, 2008 o alrededor



Fuente: Sobre la base de OECD, Perspectivas Económicas de América Latina 2012.

Nota: Nota: Los resultados corresponden al promedio de 18 países de América Latina y el Caribe, sobre la base de tabulaciones especiales de encuestas de hogares. En el nivel secundario son los jóvenes entre 20 y 24 años que culminaron la educación secundaria. En el nivel post-secundario son jóvenes entre 25 y 29 años que terminaron al menos **cinco años de educación terciaria**.

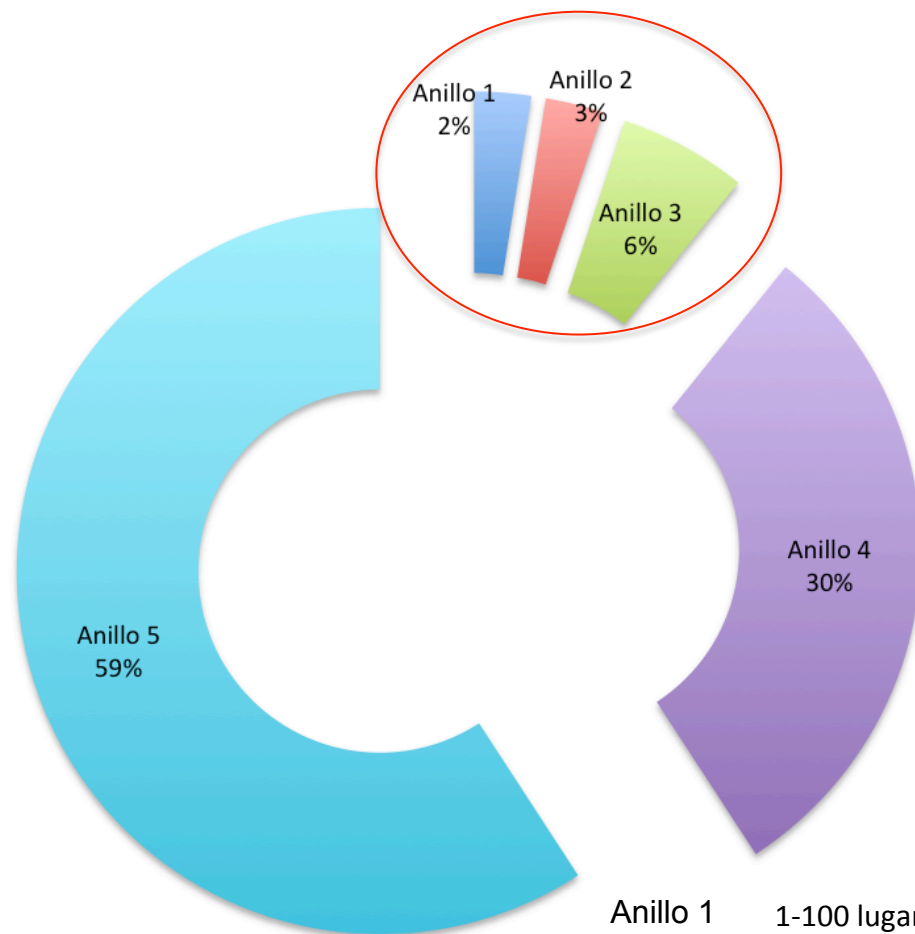
Desafío 3: Generación de conocimiento

- En este ámbito, ¿**qué necesita tener países de AL que** producen menos del 4 %* de los documentos científico-técnicos registrados a nivel mundial?
 - Idealmente, un **primer anillo** de actividades de "clase mundial" o de excelencia en la frontera de las disciplinas.
 - En seguida, un **segundo anillo** de instituciones con liderazgo regional en MP1 y en programas de doctorado nacionales de reconocida calidad regional.
 - Luego, un **tercer anillo** de instituciones emergentes con capacidad de generación de conocimiento (MP1) y transferencia (MP2) a nivel nacional, provincial y local.
 - Por último, un **cuarto anillo y quinto anillos**, los más poblado, con IES esencialmente docentes en niveles profesionales y técnicos y oferta de formación a lo largo de la vida, compuestos por universidades con investigación ocasional (Anillo 4) y exclusivamente docentes (Anillo 5).
- En suma, una plataforma de provisión ampliamente diversificada en misiones, identidades, funciones, tamaños, composición de sus cuerpos académicos y estudiantiles, calidades, desempeños, resultados.
- Algunos países han creado o están en vías de crear y consolidar una plataforma tal. Poseen los cuatro anillos, pero con problemas/tensiones:
 - Núcleo de actividades de clase mundial versus "world class universities"
 - Anillo 2 (con solo pocas universidades en mayoría de países y escasos programas de doctorado de relevancia regional),
 - Anillo 3 en vías de consolidarse (integrado por diversas universidades (estatales, privadas subsidiadas y sin subsidio según los países), y
 - Anillos 4/5 --el más amplio y poblado-- con riesgos por precariedad de algunas instituciones y en ocasiones docencia que no satisface criterios mínimos de exigencia.

* Sobre producción total registrada por Scimago, Journal and Country Ranking con base en Scopus, 2012

Modelos de universidad

Ibe: Universidades según intensidad de investigación

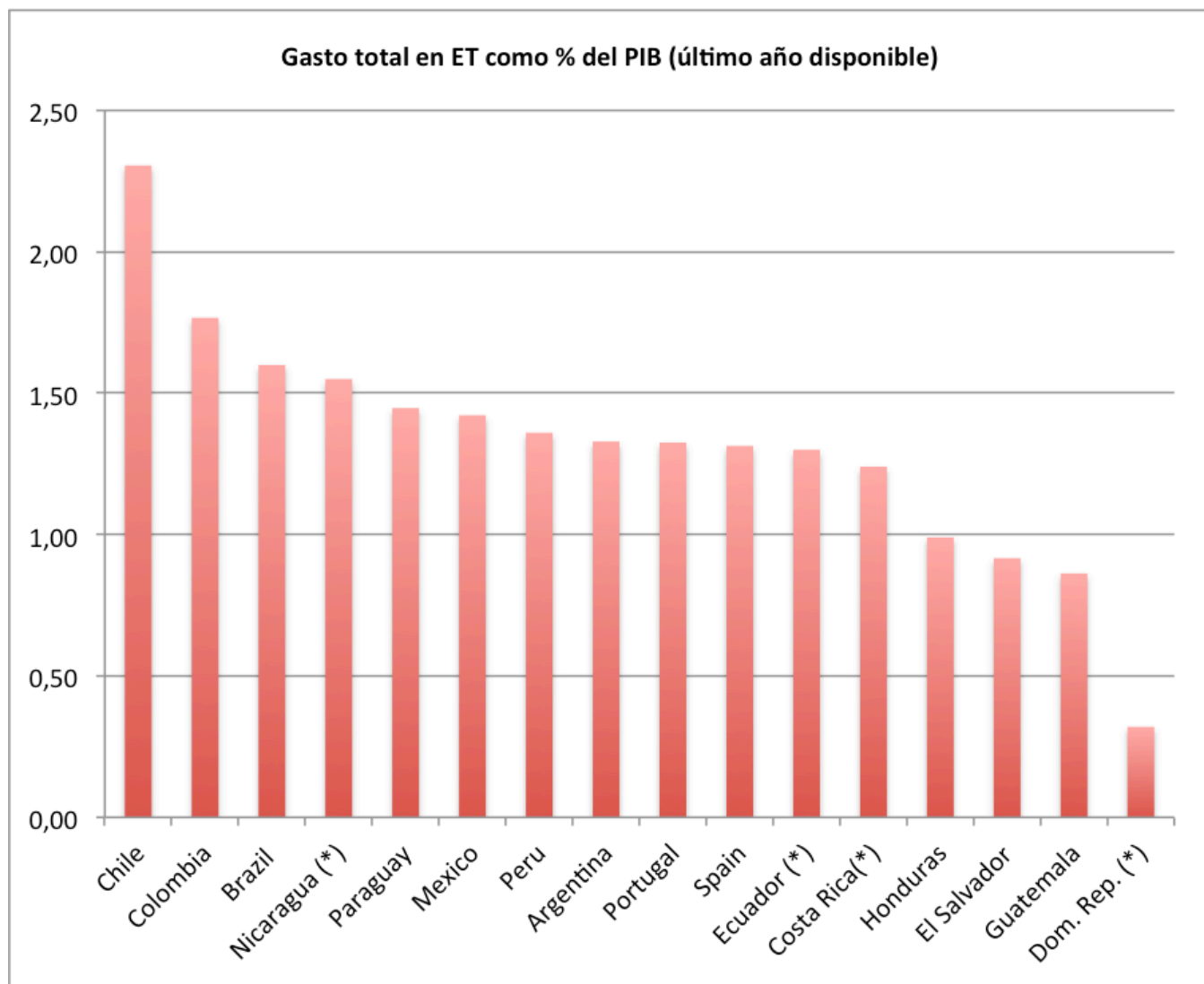


Anillo 1	1-100 lugares TOP en IBE (50 en AL) con PT de 1.835 o más en quinquenio
Anillo 2	101-200 lugares TOP de IBE (133 de AL) con PT de 1.834 a 575
Anillo 3	201-373 lugares en IBE (291 de AL) con PT de 574 a 100
Anillo 4	374-469 lugares de IBE (386 de AL) con PT de 99 a 1 al menos en 2011
Anillo 5	0 PT en 2011

Financiamiento adecuado

- Hay básicamente dos modelos polares para el financiamiento de la ES:
 - De financiamiento público exclusivo, y
 - Mixto o de costos compartidos.
- Tendencia mundial es hacia modelos de costo compartido:
 - Reto es encontrar adecuado balance público / privado y entre los diferentes niveles del sistema educacional.
 - Actualmente en OCDE (promedio) el balance público/privado en ES es 2,2:1.
 - En cuanto a distribución entre niveles del sistema, el gasto por alumno primario y secundario representa un 56% y un 68% respectivamente del gasto por alumno terciario (Niveles 5 y 6).
- En AL hay diversas situaciones: Brasil relación es 1:1; Chile muestra un serio desbalance en desmedro del gasto público (0,5:1); países como Argentina, Uruguay y México predomina gasto público.
- Asimismo, varios países muestran una relación de gasto más bajo por alumno primario y secundario respecto del gasto por alumno terciario en comparación con el promedio de la OCDE (43% y 42%, respectivamente, en Chile).
- Otro aspecto del desafío del financiamiento de la ES es cómo distribuir y asignar el subsidio del Estado: primero, entre estudiantes e instituciones; segundo, a las instituciones si en función de insumos o desempeños/ resultados y, tercero, entre instituciones.
- **No hay acuerdo hoy sobre una visión y un esquema de financiamiento.**

Gasto como esfuerzo nacional



Fuente: Sobre la base de UIS Data Centre.

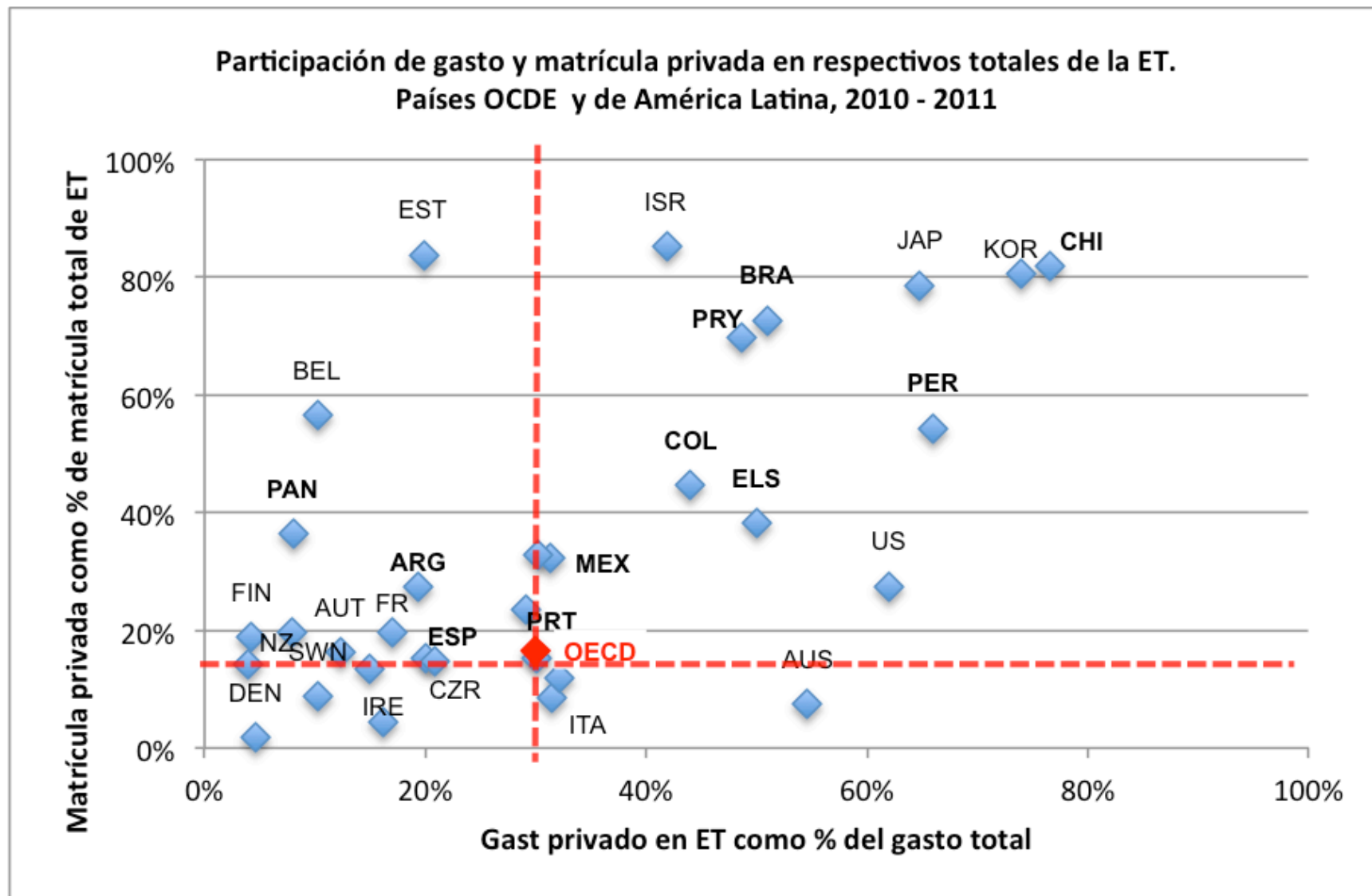
Brasil, Education at a Glance 2012 y Brunner y Ferrada (2011)

(*) Únicamente gasto público

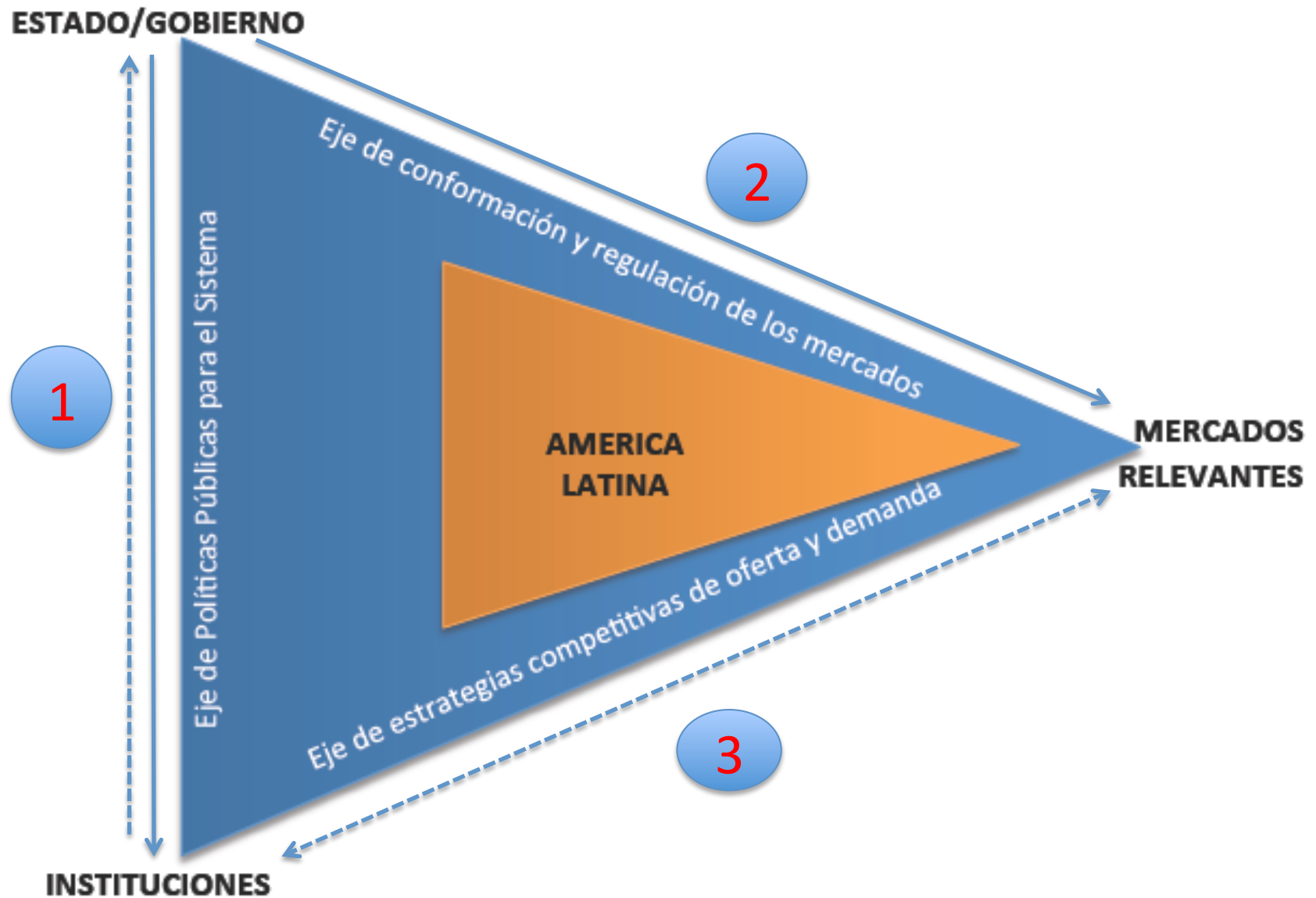
Financiamiento emergente



Peculiaridad LA: Grado de privatismo



Desafíos de política



Conclusión

Sistemas nacionales se han transformado en **aparatos masivo** de (desigual) distribución de oportunidades, beneficios y riesgos

Su **desarrollo no puede quedar entregado** a las fuerzas únicamente de partes interesadas ni a las fuerzas espontáneas del mercado ni tampoco a un mero régimen de controles político-regulatorios externos

Mayores desafíos son gobernanza sistemas (visión + estrategia de mediano plazo); reconfiguración de modelo de transmisión (formación capacidades) y del modelo de producción de conocimientos (Anillos 1 a 3); bases de financiamiento sustentable y nueva relación con Estado y con partes interesadas,